

GRA SZKOLNO-TERENOWA

**PLECAK  
PEŁEN  
WSPÓŁ  
ZALEŻ  
NOŚCI**



# Spis treści

list wprowadzający / 3

instrukcja gry / 5

wskazówki do przygotowania gry / 6

materiały, które należy przygotować / 7

pomysły na wykorzystanie gry / 8

początek gry / 9

karty postaci dla drużyn / 12

opisy zadań i karty historii / 16

zakończenie gry / 50

poprawna kolejność historii / 52

omówienie / 53

# Drodzy nauczyciele i uczniowie, drogie nauczycielki i uczennice,

Poruszamy się w świecie globalnych powiązań – nasze życie powiązane jest z życiem reszty ludzi na planecie. Nie możemy uniknąć tych współzależności, jednak często trudno nam je zrozumieć czy o nich rozmawiać. Gra szkolno-terenowa „Plecak pełen współzależności” jest próbą wprowadzenia dzieci i młodzieży w globalne zagadnienia, poprzez zabawę, współpracę i wspólne odkrywanie historii.

Naszym celem jest nie tylko informowanie o tym, jak wygląda świat obecnie, ale także kształtowanie postaw, które pomogą nam uczynić go lepszym w przyszłości. Edukacja globalna opiera się na sprawiedliwości i solidarności, zarówno na poziomie lokalnym, jak i globalnym. W związku z tym osoby uczestniczące w grze nie tylko nauczą się, jak dostrzegać globalne współzależności w swoim otoczeniu, ale również wzmocnią umiejętność współpracy i poznają wartości takie jak: odpowiedzialność, szacunek i otwartość.

Z doświadczenia w tworzeniu i korzystaniu z podobnych materiałów wiemy, że gra szkolno-terenowa sprawdzi się świetnie nie tylko w pracy z dziećmi i młodzieżą, ale także z dorosłymi. Treść poszczególnych stacji została dostosowana do użycia w przestrzeni szkolnej, jednak jest na tyle uniwersalna, że nie wyklucza organizowania jej w domach kultury, bibliotekach czy na otwartym powietrzu.

Liczymy, że grze towarzyszyć będzie wiele interesujących rozmów z uczniami i uczennicami, dzięki którym poczujecie się bardziej połączone ze światem, odpowiedzialne za codzienne wybory i zachowania, które wpływają na ludzi żyjących w innych częściach globu.

Jeżeli będziecie potrzebować wsparcia lub zechcecie podzielić się swoimi przemyśleniami, napiszcie do nas: [edukacja@pah.org.pl](mailto:edukacja@pah.org.pl).

Życzymy Wam cudownie spędzonego czasu na głębokich rozmowach pozwalających dzieciom na poznawanie naszego fascynującego świata, pełnego współzależności oraz wspólnych wartości.

Zespół Edukacji  
Polska Akcja Humanitarna



# Podstawowe informacje

## Cele gry:

- uświadomienie uczestnikom i uczestniczkom, czym są globalne współzależności;
- wzmocnienie kompetencji uczestników i uczestniczek w zakresie dostrzegania globalnych współzależności w szkole;
- rozwinięcie umiejętności współpracy w grupie i wspólnego rozwiązywania problemów;
- zainspirowanie uczestników i uczestniczek do zdobywania wiedzy i krytycznego myślenia o świecie.

## Czas gry:

2-3 godziny zegarowe (wskazówki w razie potrzeby skrócenia na str. 8)

## Typ gry:

kooperacyjna, wszystkie osoby wygrywają lub przegrywają

## Uczestnicy/czki:

3 zespoły (optymalna liczba zespołów to 3 zespoły max. 8-9 osobowe)

## Opis gry:

celem gry jest odkrycie historii ukrytej w plecaku (str. 9). Aby rozwiązać zagadkę, osoby uczestniczące poznają losy rodziny z Sudanu Południowego. Każda z drużyn będzie zbierać fragmenty historii innego członka lub członkini rodziny. Na końcu rozgrywki wszystkie drużyny spotykają się, żeby ułożyć fragmenty historii w chronologiczną całość i odkryć rozwiązanie zagadki.



Daud



Hawo



Puru

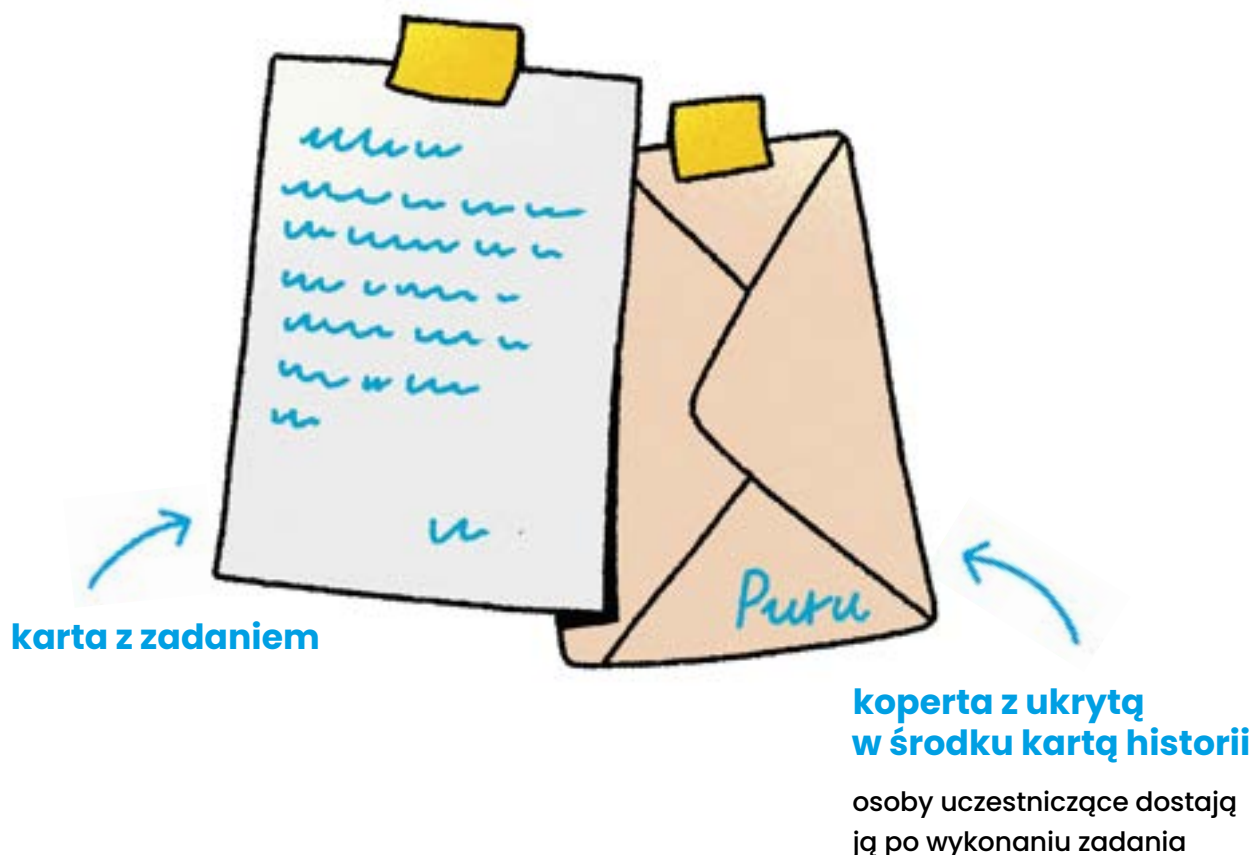
# Instrukcja gry

## Przebieg gry:

- 1 Wszystkie osoby spotykają się w klasie i zapoznają się z celem gry.
- 2 Grupa dzieli się na 3 zespoły.
- 3 Każdy zespół otrzymuje kartkę z informacją, jaką postać będzie śledzić, wykonując stacje z zadaniami. [→ link](#)
- 4 Każdy z zespołów przechodzi przez 5 stacji z zadaniami, rozmieszczonych w różnych miejscach (zadania każdego z zespołów różnią się od siebie).
- 5 Wszystkie zespoły spotykają się na stacji, gdzie muszą wspólnie rozwiązać zadanie.

## Zasady:

- drużyna może wykonywać zadania tylko w kompletnym składzie; niedozwolone jest delegowanie niektórych członków/członkiń do innych stacji gry,
- drużyny nie mogą wymieniać się między sobą informacjami o postępie rozgrywki,
- drużyny muszą znaleźć 5 **kopert z imieniem swojej postaci** ukrytych w różnych miejscach w przestrzeni, w której odbywa się rozgrywka,
- drużyny nie muszą przechodzić stacji w kolejności chronologicznej,
- aby ukończyć grę, wszystkie drużyny muszą spotkać się i wspólnie wykonać zadanie na ostatniej stacji,
- gra jest kooperacyjna, to znaczy że albo wszystkie drużyny wygrywają, albo przegrywają.



# Wskazówki do przygotowania gry

## 1 Zapoznaj się z treścią gry.

Zwróć szczególną uwagę na opis zadań na poszczególnych stacjach oraz treść historii. Jest to niezbędne do poprawnego przygotowania rozgrywki. Dobra znajomość gry pomoże Ci również w sytuacji, gdy osoby uczestniczące będą mieć pytania bądź napotkają trudności. **Podczas przeprowadzania gry i omawiania stosuj się do zasad kodeksu ws. wiadomości i obrazów dotyczących globalnego południa.** [→ link](#)

## 2 Wydrukuj opisy zadań i karty historii do poszczególnych stacji w grze.

Każda stacja w grze składa się z dwóch elementów: kartki z opisem zadania oraz karty historii. Kartka z opisem zadania powinna być łatwo dostępna i znajdować się w miejscu, do którego nawiguje. **Kartę historii z kolei osoby uczestniczące otrzymują po wykonaniu zadania na danej stacji.**

Zalecamy, aby karty historii umieścić w kopercie i podpisać je imieniem postaci śledzonych przez poszczególne drużyny. **Każda z drużyn wykonuje inne zadania, dlatego niezbędne jest podpisanie stacji imieniem postaci wskazanej na kartce z zadaniem.**

## 3 Przygotuj materiały potrzebne do zadań na poszczególnych stacjach.

Do niektórych zadań na stacjach potrzebne jest odpowiednie przygotowanie przestrzeni lub materiałów. Gra została zaprojektowana tak, aby przydatne przedmioty znajdowały się w wyposażeniu szkoły: sznurki, flipczarty/kartki, mazaki, piłki. Na niektórych stacjach potrzebne będą **wydruki z załączników.** [→ link](#)

Opis poszczególnych zadań i potrzebnych przedmiotów znajdziesz na kartkach z opisem zadań (str. 16).

## 4 Zaangażuj innych nauczycieli i inne nauczycielki.

Zachęcamy do tego, aby grę szkolno-terenową organizować w zespole **trzech** nauczycieli i nauczycielek. Osoby uczestniczące w grze mogą potrzebować w trakcie rozgrywki porad, wskazówek lub podpowiedzi, gdzie znaleźć poszczególne stacje. Jako dobrą praktykę polecamy przydzielenie **po jednym nauczycielu/nauczycielce do każdego zespołu**, aby śledzić przebieg rozgrywki. W ten sposób unikniemy prób oszustwa, a karty historii odkrywane są dopiero **po wykonaniu zadania.**

## 5 Dostosuj grę do potrzeb grupy.

Gra w docelowej wersji ma 16 różnych stacji z zadaniami. Osoby uczestniczące podzielone są na 3 grupy i każda z grup wykonuje 5 zadań, które różnią się od siebie treścią. Zachęcamy do zrealizowania gry szkolno-terenowej w pełnej formie. Jeżeli jednak nie masz takiej możliwości, **możesz uprościć rozgrywkę.** Możesz to zrobić np. poprzez wybranie 5 stacji z zadaniami — wówczas wywieś przy nich kart historii postaci ze wszystkich drużyn. Jeżeli uważasz, że któreś zadania są za trudne, [pod tym linkiem](#) znajdziesz pustą kartę, w której możesz sama/sam opisać współzależność i wymyślić zadanie, które ją odzwierciedla.

# Materiały, które należy przygotować do gry

- wydrukowane karty zadań i historii, dostępne [pod tym linkiem](#)
- wydrukowane załączniki do zadań, dostępne [pod tym linkiem](#)
- 16 kopert
- kilkanaście metrów sznurka
- pachołki
- blok do flipczartów
- długopisy
- markery
- przybory szkolne (nożyczki, taśmy, kawałki papieru)
- linijka
- wskazany dostęp do telefonu podczas rozgrywki

Jeżeli jest taka możliwość, zachęcamy do użycia rzutnika na początku i końcu rozgrywki.

Jeżeli macie jakieś dodatkowe pytania do rozgrywki, prosimy pisać na [edukacja@pah.org.pl](mailto:edukacja@pah.org.pl) lub zadzwonić na numer **512 305 886**.

# Pomysły na wykorzystanie gry

Realia szkolne i pozaszkolne wymagają od nas czasem dostosowania gry szkolno-terenowej do okoliczności. Nie zawsze mamy możliwość zrealizowania rozgrywki w trakcie 2-3 godzin zegarowych. Rozumiejąc tę potrzebę, pragniemy zasugerować Wam różne propozycje realizacji gry „Plecak pełen współzależności”.

Grę można przeprowadzić:

## 1 W formie pełnej (zalecane)

Jeżeli masz możliwość realizacji gry w trakcie 2-3 godzin zegarowych, sugerujemy przeprowadzenie gry w pełnej formie. Pełną formę rozumiemy jako podział grupy na 3 drużyny, które śledzą losy **różnych** postaci. **Każda drużyna wykonuje w tym samym czasie zestaw 5 różnych zadań**. Łącznie trzeba wtedy zorganizować **15 stacji z zadaniami**, przy których wiszą **pojedyncze karty historii różnych postaci**. Każda grupa zbiera karty **historii swojej postaci**, wykonując przy tym różne zadania. Na końcu gry, grupy spotykają się w klasie, żeby połączyć zebrane przez siebie karty historii w całość i rozwiązać zagadkę. W celu osiągnięcia pełnego celu edukacyjnego, prosimy o przeprowadzenie po rozgrywce omówienia (str. 39).

## 2 W formie skróconej:

Jeżeli masz mniej czasu na realizację gry niż 2-3 godziny zegarowe, sugerujemy dostosowanie gry do okoliczności. Możesz zrobić to poprzez podział grupy na 3 drużyny, które śledzą losy różnych postaci. W odróżnieniu do formy pełnej, **każda wykonuje w tym samym czasie zestaw 5 tych samych zadań**. Łącznie trzeba wtedy zorganizować **5 stacji z zadaniami**, przy których wiszą **karty historii wszystkich trzech postaci**. Każda grupa zbiera **karty historii swojej postaci**, wykonując jednak te same zadania. Na końcu gry, grupy spotykają się w klasie, żeby połączyć zebrane przez siebie karty historii w całość i rozwiązać zagadkę. W celu osiągnięcia pełnego celu edukacyjnego, prosimy o przeprowadzenie po rozgrywce omówienia.

## 3 W formie podzielonej:

Jeżeli nie masz możliwości realizacji gry w dłuższej formie, możesz zrealizować ją **w cyklu zajęć**. Możesz zrealizować 4 zajęcia po 45 minut. Na trzech zajęciach grupa podzielona na drużyny będzie przechodzić przez **5 stacji z zadaniami poświęcone jednej z 3 postaci**. Ostatnie czwarte zajęcia poświęć na rozwiązanie zagadki i omówienie gry. Historia Dauda, Puru i Hawo może towarzyszyć Wam przez dłuższy czas!



# Początek gry

Wyświetl osobom uczestniczącym ilustrację plecaka i wspólnie odsłuchajcie lub przeczytajcie list z zagadką.

# Jaką historię kryje w sobie ten plecak?



Wersja do wydruku lub wyświetlenia na rzutniku [→ link](#)

Każdy plecak opowiada jakąś historię. Nieważne, czy idziemy do szkoły, na wycieczkę czy na boisko. Przedmioty, które zabieramy ze sobą, mówią o naszych potrzebach, obawach lub zainteresowaniach. Inne rzeczy pakujemy do torby, gdy idziemy na trening, a inne, gdy wyjeżdżamy na tygodniowe wakacje nad morze. W każdym plecaku kryje się jednak coś jeszcze, czego ludzkie oko nie dostrzega – globalne współzależności.

Choć często o tym nie myślimy, jesteśmy powiązani/ne z innymi ludźmi na świecie. Ktoś może znajdować się kilka tysięcy kilometrów dalej, jednak jego losy splatają się w niewidzialny sposób z naszymi. Dziś staniecie się właśnie **detektywami/detektywkami globalnych współzależności** i odkryjecie, jakie **globalne współzależności kryją się w Waszej szkole**. Jednak, aby do tego doprowadzić, musicie odkryć, jaką historię kryje plecak, który wyświetla Wam się na ekranie.

W różnych miejscach w Waszej szkole rozstawione zostały **stacje z zadaniami**. Waszym celem jest odkryć **wspólnie jako grupa**, jaka historia kryje się za wyświetlonym na ekranie plecaku.

Każda z Waszych drużyn będzie śledzić losy innej postaci. **Za chwilę otrzymacie kartki z informacją, kogo historię będziecie poznawać**. W różnych miejscach w szkole musicie odnaleźć wywieszane kartki z zadaniami i koperty oznaczone imieniem postaci Waszej drużyny. Aby otworzyć kopertę, musicie wykonać zadanie. Dzięki zadaniom odkryjecie, jakie globalne współzależności kryją się w Waszej szkole, a w kopertach dostaniecie fragmenty historii. Pomogą Wam wygrać grę i odkryć, jaka historia została ukryta w wyświetlonym plecaku.

Pamiętajcie tylko! Nie możecie wymieniać się informacjami z innymi drużynami.

A teraz podzielcie się na trzy drużyny.

Nagranie tekstu w wersji audio: [→ link](#)

# Karty postaci dla drużyn

# Wasza drużyna będzie śledzić losy Dauda



Daud jest mężczyzną w wieku około 45 lat, pochodzącym z małej miejscowości w Sudanie Południowym. Daud zna każdy skrawek swojej ziemi i wie, jak korzystać z lokalnych zasobów. Pomimo wyzwań, jakie niesie kryzys klimatyczny, potrafi utrzymać swoje uprawy dzięki głębokiej wiedzy o technikach rolniczych. Towarzyszy mu ukochany przyjaciel, pies o imieniu Bior, który pomaga mu w codziennych obowiązkach.

W grze poznacie Dauda i będziecie śledzić jego losy. Choć Daud żyje tysiące kilometrów od Polski, wszyscy na świecie od siebie w jakimś stopniu współzależymy – co oznacza, że nasze losy są ze sobą powiązane.

Niniejsza gra ma pomóc Wam odnaleźć te globalne współzależności. **Szukajcie w różnych miejscach w Waszej szkole kopert z imieniem Waszego bohatera.** Nie otwierajcie ich, dopóki nie wykonacie zadania wiszącego obok. Dzięki zadaniom poznacie, czym są globalne współzależności. W kopertach zaś ukryte są fragmenty historii Dauda, z których pod koniec gry ułożycie jedną spójną opowieść z innymi drużynami.

# Wasza drużyna będzie śledzić losy Hawo



Hawo jest kobietą w wieku około 37 lat, pochodzącą z małej miejscowości w Sudanie Południowym. Jest nauczycielką w szkole podstawowej. Bije od niej dużo ciepła i spokoju. Ma bystry błysk w oku, który widać szczególnie mocno, kiedy wpadnie na jakiś pomysł. Jest inicjatorką zmian w swojej miejscowości i wraz z innymi osobami stara się działać na rzecz lepszego jutra.

W grze poznacie i będziecie śledzić losy Hawo. Choć Hawo żyje tysiące kilometrów od Polski, wszyscy na świecie od siebie w jakimś stopniu współzależymy – co oznacza, że nasze losy są ze sobą powiązane.

Niniejsza gra ma pomóc Wam odnaleźć te globalne współzależności. **Szukajcie w różnych miejscach w Waszej szkole kopert z imieniem Waszej bohaterki.** Nie otwierajcie ich, dopóki nie wykonacie zadania wiszącego obok. Dzięki zadaniom poznacie, czym są globalne współzależności. W kopertach zaś ukryte są fragmenty historii Hawo, z których pod koniec gry ułożycie jedną spójną opowieść z innymi drużynami.

# Wasza drużyna będzie śledzić losy Puru



Puru to 13-letnia dziewczyna z małej miejscowości w Sudanie Południowym. Jej twarz zdobi szeroki uśmiech, który nigdy nie traci blasku. Ma długie, splecione w warkocze włosy, które często są przewiązane prostym sznurkiem lub kolorową tasiemką. Jest jedną z najlepszych uczennic w swojej klasie. Choć szkoła znajduje się daleko od domu i codzienny spacer to dla niej półtoragodzinna wędrówka, nigdy nie opuszcza zajęć.

W grze poznacie i będziecie śledzić losy Puru. Choć Puru żyje tysiące kilometrów od Polski, wszyscy na świecie od siebie w jakimś stopniu współzależymy – co oznacza, że nasze losy są ze sobą powiązane.

Niniejsza gra ma pomóc Wam odnaleźć te globalne współzależności. **Szukajcie w różnych miejscach w Waszej szkole kopert z imieniem Waszej bohaterki.** Nie otwierajcie ich, dopóki nie wykonacie zadania wiszącego obok. Dzięki zadaniom poznacie, czym są globalne współzależności. W kopertach zaś ukryte są fragmenty historii Puru, z których pod koniec gry ułożycie jedną spójną opowieść z innymi drużynami.

# Opisy zadań i karty historii

Drużyna śledząca losy Dauda





# Globalne współzależności w naszym jedzeniu



Stołówka, choć wydaje się bardzo lokalna, w rzeczywistości jest mocno związana z innymi miejscami na świecie. Większość produktów spożywczych jest transportowana do naszych sklepów ciężarówkami, statkami i samolotami. Kakao często trafia do nas z Wybrzeża Kości Słoniowej, banany z Ekwadoru, a pomarańcze z Egiptu! Rolnicy i rolniczki wkładają bardzo dużo czasu i wysiłku, żeby wyhodować produkty, które trafiają na nasze talerze. Niestety, osoby pracujące na roli w niektórych częściach świata są traktowane bardzo niesprawiedliwie, zarabiając mało i doświadczając najboleśniej zmian klimatu.

Mając jednak świadomość, że wiele produktów w naszych sklepach ma międzynarodową historię, jesteśmy o krok bliżej do sprawiedliwego świata. W stołówce szkolnej codzienne decyzje, takie jak wybór produktów i ich wykorzystanie, odzwierciedlają ogromną **sieć globalnych współzależności**. Wpływają one na ekonomię, środowisko i społeczeństwa na całym świecie. Wzrost cen pszenicy w jednym kraju może wpłynąć na koszt makaronu w stołówce szkolnej na drugim końcu świata!

## Potrzebne do zadania:

- kilka metrów sznurka
- wydrukowana kartka ze zdaniem [→ link](#)

## Zadanie:

Przed Wami znajdują się kartki ze zdaniem opisującym historię orzeszków ziemnych. Niech każdy/każda z Was weźmie po jednym lub dwóch z wyciętych zdań. Jedna osoba z Waszej drużyny musi wziąć **sznurek**. Stańcie w kręgu. Zapoznajcie się ze swoimi zdaniem i przeczytajcie je na głos reszcie drużyny.

**Waszym zadaniem jest ustalić poprawną kolejność wydarzeń.** Kiedy ustalicie poprawnie drogę, jaką przebyły orzeszki ziemne, aby trafić do Polski, powinna włączyć się osoba ze sznurkiem. Jej zadaniem jest podłączyć do sznurka po kolei osoby z odpowiednimi fragmentami historii, tak, aby nie odbierać sznurka od poprzednich osób.

Kiedy skończycie, utworzycie sieć współzależności!

Po ukończeniu zadania, zabierzcie ze sobą **kartę historii**.

## KARTA HISTORII

Daud na co dzień zajmuje się uprawą orzeszków ziemnych i hodowlą zwierząt. Orzeszki **ziemne** to jeden z popularniejszych składników w Sudanie Południowym. Daud uprawia je na potrzeby własnej rodziny i lokalnej społeczności. Drobni rolnicy i rolniczki, tacy jak Daud, mierzą się jednak z wieloma wyzwaniami – suszami, powodzią, brakiem dostępu do czystej wody czy **celowym zaniżaniem cen, gdy sprzedają produkty**. Niełatwo jest być rolnikiem w Sudanie Południowym!

Tego dnia jednak Daud nie przejmował się problemami. Gdy słońce zaczęło zniżać się ku horyzontowi, Daud ze swoim psim przyjacielem, Biorem, zakończyli pracę. Daud spojrzał na swoje pola, widząc jakie ich praca przyniosła plony, a Bior usiadł obok swojego pana. Z uśmiechem na twarzy Daud pogłaskał psa, który był dla niego więcej niż tylko zwierzęciem – był prawdziwym partnerem w pracy, przyjacielem i niezawodnym towarzyszem.



# Globalne współzależności w sporcie



Sport łączy ludzi na całym świecie, nawet jeśli mieszkają w różnych krajach i mówią różnymi językami. Zawodnicy i zawodniczki z różnych państw mogą grać razem w jednym zespole w piłce nożnej, koszykówce czy siatkówce. Możemy rywalizować z zespołami z różnych krajów podczas międzynarodowych zawodów.

Jest wiele przypadków, kiedy sport jest ponadnarodowy. W igrzyskach olimpijskich bierze udział drużyna osób uchodźczych, złożona ze sportowców i sportowczyń z różnych części świata, którzy musieli/które musiały uciec ze swojego kraju. Reprezentują ponad sto milionów osób zmuszonych do opuszczenia domu z powodu zagrożenia.

Również kibice i kibicki śledzą wydarzenia sportowe z całego świata w telewizji lub przez internet, co pozwala im wspierać swoich ulubionych sportowców, niezależnie od tego, gdzie się znajdują. Dzięki temu sport pomaga budować przyjaźń między ludźmi z różnych kultur i krajów, a także uczy współpracy i szacunku.

## Potrzebne do zadania:

- piłka
- kosz lub worek
- pachołki ustawione w liczbie osób w drużynie co parę metrów

## Zadanie:

Sport to często praca zespołowa. Wyobraźcie sobie, że przez całą salę musicie przenieść ogień olimpijski. Waszym ogniem olimpijskim jest jednak **piłka**.

W przestrzeni ustawiona jest linia pachołków oddalonych od siebie o kilka metrów. Niech każdy/każda z Was ustawi się obok jednego pachołka. Niech osoba, która stoi przy pierwszym pachołku, weźmie piłkę. Waszym zadaniem jest przenieść piłkę od pierwszego do ostatniego pachołka, podając ją sobie nawzajem przy wyznaczonych punktach.

### **Warunek – nie możecie używać dłoni i tylko jedna osoba może nieść piłkę jednocześnie!**

Jeśli piłka Wam spadnie, musicie zacząć od początku. Zadanie zostanie wykonane, kiedy przeniesiecie piłkę od pierwszego do ostatniego pachołka i ostatnia osoba wrzuci ją do wyznaczonego miejsca.

Po ukończeniu zadania, zabierzcie ze sobą **kartę historii**.

## KARTA HISTORII

Daud bardzo lubi piłkę nożną i spędzać czas z rodziną. Najmocniej kibicuje drużynie z Sudanu Południowego, jednak jest też fanem FC Barcelony. Jedną z jego ulubionych koszulek, w której lubił przesiadywać odpoczywając w domu, ma właśnie logo tego klubu z Hiszpanii. Daud śledzi na bieżąco **sportowe wiadomości ze świata** i ekscytuje się nimi, opowiadając czasem swojej rodzinie o bardziej interesujących wydarzeniach.

Po powrocie z pracy na roli, jak co dzień, Daud postanowił spędzić trochę czasu z najbliższymi. Wspólnie ze swoją córką grali w piłkę nożną, jak mieli to w zwyczaju robić minimum raz w tygodniu. Bior skakał pomiędzy nimi i dokazywał. Piłka nożna nie jest jednak jedyną rzeczą, którą lubiła robić rodzina Dauda. Wspólnie chodzili na spacer, grali w planszówki, śledzili wiadomości. Troska o najbliższych w Sudanie Południowym jest ważna, daje ludziom poczucie wspólnoty i pozwala radzić sobie z większymi wyzwaniami.



# Globalne współzależności w naszym transporcie



Autobus, samochód, a może rower? W zależności od tego, który środek transportu wybierzemy, różny jest nasz wpływ na klimat. Jazda samochodem wytwarza dużo więcej zanieczyszczeń niż jazda komunikacją miejską czy rowerem. Globalny transport wymaga bardzo dużych ilości paliwa, bo towary przewozi się samolotami, statkami, pociągami i ciężarówkami. Spalanie paliwa powoduje wydzielanie dużych ilości dwutlenku węgla ( $\text{CO}_2$ ), który trafia do atmosfery i przyczynia się do kryzysu klimatycznego.

Kiedy klimat się ociepla, pogoda staje się bardziej nieprzewidywalna. Kraje na kontynencie afrykańskim czy na małych wyspach na Oceanie Spokojnym zaczynają odczuwać skutki zmian klimatycznych bardziej niż inne miejsca. Ludzie mieszkający tam często muszą się zmagać z coraz większymi suszami, powodzią lub gwałtownymi burzami, co bardzo utrudnia im codzienne życie.

Dlatego warto pomyśleć, jak ograniczyć wpływ transportu na naszą planetę – na przykład kupując produkty lokalne lub korzystając z transportu publicznego, gdy jest taka możliwość. Takie działania pomagają zmniejszyć zanieczyszczenie i wspierają osoby, które najmocniej odczuwają skutki zmian klimatycznych na innych kontynentach.

## Potrzebne do zadania:

- kreda lub taśma
- narysowana z 25 kwadratów siatka do klas (jak na obrazku: [→ link](#))
- wydrukowana kartka z rozłożeniem katastrof naturalnych [→ link](#)

## Zadanie:

Na ziemi narysowane jest kredą lub wyznaczone taśmą pole  $5 \times 5$ .

Na tym polu znajdują się ukryte katastrofy naturalne. Ich rozłożenie zna tylko **jedna osoba z drużyny**.

Waszym zadaniem jest bezpieczne przedostanie się od pola **start** do pola **meta**. W jednym czasie na planszy może znajdować się tylko jedna osoba, ale wszyscy próbują zapamiętać rozłożenie katastrof. W momencie, gdy uczestnik/uczestniczka nadejrze na pole, na którym jest katastrofa, osoba znajdująca rozłożenie krzyczy „katastrofa!”.

Osoba idzie na koniec kolejki, a kolejna osoba wchodzi na planszę. Nie można przeskakiwać przez pola – można poruszać się tylko do przodu, do tyłu, w bok. Nie można zmienić osoby, która jest na planszy, ale reszta graczy może mu/jej podpowiadać.

Po ukończeniu zadania, zabierzcie ze sobą **kartę historii**.

## KARTA HISTORII

W pewnym momencie na farmie Dauda sytuacja zaczęła się pogarszać. Przez kryzys klimatyczny, nieprzewidywalność pogody znacznie wzrosła. Kiedyś w Sudanie Południowym były naprzemiennie pora deszczowa i sucha. Teraz można mówić jedynie o suszach i powodziach. **Sprawia to, że dla drobnych rolników i rolniczek takich jak Daud, rolnictwo staje się coraz trudniejsze, choć tak naprawdę – oni do zmian klimatu przyczyniają się najmniej.** Przeciętnie osoba w Sudanie Południowym produkuje około 23 razy mniej niszczącego klimat dwutlenku węgla niż ktoś żyjący w Polsce!

Daud zaczął mieć coraz więcej problemów na farmie. Studnia, która była blisko niej, uległa niedawno zniszczeniu w wyniku konfliktu zbrojnego. Przez suszę brakowało wody nie tylko dla ludzi, ale również dla zwierząt, a uprawy wystawione na słońce częściej ulegały zniszczeniom. Daud wiedział, że Sudan Południowy jest bogaty w wodę, jednak są to głównie wody podziemne, których wydobywanie jest bardzo trudne, a czasem niemożliwe. Brakuje pieniędzy na zakup maszyn, które umożliwiłyby jej wydobywanie. Bior wyglądał na zmartwionego sytuacją, podobnie jak jego właściciel. Daud stara się jakoś poradzić z trudnościami, szkoląc się w Terenowej Szkółce Rolniczej. Nie jest jednak lekko!



# Globalne współzależności w wodzie, z której korzystamy



Woda, która płynie w naszym kranie nie jest jedyną wodą, którą zużywamy. Większość wody w naszym otoczeniu jest niewidzialna. Każdy przedmiot codziennego użytku, w tym ubrania czy jedzenie, potrzebują wody w procesie produkcji. Woda potrzebna jest do podlewania ogromnych pastwisk, na których uprawia się paszę dla zwierząt. Jest także potrzebna w fabrykach, do schładzania maszyn, przetwarzania produktów i oczyszczania.

Tę niewidzialną wodę wykorzystywaną do upraw roślin czy produkowania przedmiotów nazywamy wirtualną wodą. Pozyskuje się ją z różnych części świata, w zależności od tego, na terytorium jakiego państwa powstają używane przez nas produkty. Tak jak w przypadku ubrań – gdy spojrzysz na metkę na swoim ubraniu, dowiesz się, skąd pozyskano wodę do jej produkcji!

Suma wody, którą zużywamy (zarówno bezpośrednio, jak i w postaci wody wirtualnej, kupując przedmioty) to ślad wodny. Korzystając ze swojego laptopa, ubierając spodnie czy jedząc czekoladę, warto zdawać sobie sprawę, że woda wykorzystana do ich produkcji najczęściej pochodzi z zagranicy. I to bardzo często z miejsc, w których dostęp do wody nie jest tak powszechny, jak w Polsce.

## Potrzebne do zadania:

- buty

## Zadanie:

Stwórzcie swój metaforyczny ślad wodny! Waszym zadaniem jest stworzenie jak **najdłuższej liny z Waszych butów**. Musicie w tym celu ściągnąć swoje buty, a potem związać je ze sobą nawzajem. Waszym głównym celem jest sprawić, żeby lina była jak najdłuższa. Możecie w tym celu wyciągnąć z butów sznurówki. **Buty wszystkich osób z Waszej grupy muszą zostać wykorzystane w tym zadaniu.**

Kiedy już stworzycie linę – przetestujcie ją! Niech dwie osoby napną linę na obu końcach, tak żeby dało się pod nią przejść lub przeczołgać. Każdy uczestnik/uczestniczka z Waszej drużyny musi pod nią przejść, aby Wasza drużyna ukończyła zadanie.

Po ukończeniu zadania, zabierzcie ze sobą **kartę historii**.

## KARTA HISTORII

Susza nie była jedynym problemem w życiu Dauda spowodowanym przez kryzys klimatyczny. **Na przemian z suszą, w Sudanie Południowym pojawiają się ogromne powodzie.** Dzieją się dużo częściej niż za czasów młodości Dauda! Woda, która paruje podczas suszy, jest przyczyną ogromnych deszczów. Niektórym mogłoby się wydawać, że to sposób na rozwiązanie problemów z dostępem do wody na jego farmie. Nic bardziej mylnego! Niestety, woda powodziowa jest bardzo brudna i pełna zarasków.

Zamiast dostarczać wody, powódzie zanieczyszczają lokalne źródła pitnej wody, takie jak studnie, oraz niszczą infrastrukturę, która ją dostarcza. Pewnego dnia powódź uderzyła w miejscowość Dauda ze zdwojoną siłą. Daud razem z sąsiadami i sąsiadkami zaczął budować wał przeciwpowodziowy z worków z piaskiem. Było już jednak wiadomo, że trudno będzie im ocalić całą miejscowość. Na terenach zagrożonych powodzią znajdował się dom Dauda. Postanowił on więc zadzwonić do swojej rodziny żeby ich ostrzec i zachęcić do ucieczki do miejscowości, które nie są zagrożone katastrofą.





# Globalne współzależności we wzajemnej pomocy



Globalne współzależności kryją się także w tym, jak pomagamy sobie nawzajem. Dzięki nauce wzajemnego wsparcia od najmłodszych lat, uczymy się budować zgrane klasy i zespoły, co w dorosłym życiu może nam pomóc tworzyć bardziej sprawiedliwy świat! Chęć pomagania w naszym najbliższym otoczeniu jest pierwszym krokiem do tego, żeby chcieć okazywać solidarność osobom w innych częściach świata. A solidarność to poczucie wspólnoty i współodpowiedzialności za otaczający nas świat!

Możemy chcieć pomóc ludziom w państwach, które doświadczają kryzysów – konfliktów zbrojnych czy katastrof naturalnych – choć znajdujemy się tysiące kilometrów dalej. Taka pomoc nazywa się pomocą humanitarną.

Pomoc humanitarna to działania, które mają na celu wsparcie ludzi w trudnych sytuacjach, takich jak klęski żywiołowe, konflikty zbrojne czy ubóstwo. Pomagamy wtedy, gdy osoby, które powinny się tym zajmować (np. władze lub specjalne służby), nie mogą lub nie chcą tego zrobić. Jest to wsparcie z zewnątrz udzielane przez inne kraje i organizacje pozarządowe. Pomoc z zewnątrz nie oznacza, że lokalne organizacje i społeczności nic nie robią – wręcz przeciwnie! Jednak często potrzebują wsparcia, by móc działać lepiej i dłużej.

## Potrzebne do zadania:

- kartki z wydrukowanymi hasłami → [link](#)

## Zadanie:

Zagrajmy w pomocowe kalambury! Niech każdy/każda z Was weźmie po jednej bądź dwóch kartkach znajdujących się na stacji. Waszym zadaniem jest **opisanie reszcie grupy słowa znajdującego się na Waszej karcie**. Hasła nawiązują do tematów związanych z pomocą humanitarną.

Na każdej karcie znajduje się słowo napisane drukowanymi literami – i to właśnie je musi odgadnąć reszta grupy. Oprócz niego, na karcie znajduje się 5 słów, których **nie wolno** użyć, naprowadzając grupę na dane słowo (np. SZKOŁA – nie wolno użyć słów: uczniowie, ławka, nauczyciel). Jeżeli niedozwolone słowo zostanie użyte, dana osoba nie może już zgadywać następnych haseł.

Hasło musi być podane dokładnie w takiej formie, w jakiej zapisane jest na karcie. **Waszym zadaniem jest odgadnięcie wszystkich haseł.**

Po ukończeniu zadania, zabierzcie ze sobą **kartę historii**.

## KARTA HISTORII

Daud razem z rodziną uciekli w obliczu powodzi do innej miejscowości w Sudanie Południowym. **Daud stał się wtedy ze swoją rodziną uchodźcami i uchodźczyniami wewnętrznymi.** Trudno im było na ten moment oszacować straty. W najgorszych chwilach mogli jednak liczyć na pomoc i wsparcie ze strony swoich sąsiadów i sąsiadek. Choć wiedzą, że powódź zniszczyła ich dobytek, czekają na możliwość powrotu do swojej codzienności. Kochają swój dom, swoich sąsiadów i swoją okolicę.

W Sudanie Południowym miliony innych osób znajdują się w podobnej sytuacji, co rodzina Dauda. W punkcie, w którym wylądował Daud ze swoją rodziną, udzielano pomocy humanitarnej. Na miejscu Daud mógł liczyć na produkty pierwszej potrzeby, takie jak jedzenie, czysta woda, ubrania, produkty higieniczne. Na miejscu okazało się również, że może otrzymać wsparcie finansowe oraz o tym, że organizowane szkolenia dla rolniczek i rolników w obliczu kryzysu. Postanowił, że skorzysta z każdej z tych możliwości.



# Opisy zadań i karty historii

Drużyna śledząca losy Hawo



# Globalne współzależności w mapach, z których korzystamy



Globalne współzależności ukrywają się też w mapach, które znamy. Tylko czy mapy pokazują rzeczywistość? Nie istnieje mapa, która idealnie odzwierciedlałaby ziemię, bo na płasko nie da się idealnie przedstawić kształtu kuli. Mapa, którą na co dzień posługujemy się w szkole, jest tak naprawdę daleka od rzeczywistości, bo znacząco zniekształca wielkość krajów i kontynentów. Jest to mapa w odwzorowaniu Merkatora, która powstała w czasach kolonialnych (XVI w.) i służyła do dalekich wypraw morskich.

Mapy, do których przywykliśmy/łyśmy mają w centrum Europę i wyolbrzymiają rozmiar globalnej Północy (Europy, Ameryki Północnej, Australii) kosztem globalnego Południa (Azji, Afryki, Ameryki Południowej). Poza mapą, którą znamy podręczników, istnieją setki innych odwzorowań. Na przykład takie, które umieszcza Australię w centrum, albo odwzorowanie Galla-Petersa, które wierniej oddaje rzeczywiste wielkości kontynentów.

Choć nie istnieje mapa, która idealnie oddawałaby kształt kuli ziemskiej, możemy patrzeć na świat bardziej krytycznie, gdy zrozumiemy, że mapy można przedstawiać na różne sposoby i że wpływa to na nasz sposób myślenia o świecie, innych miejscach i ludziach.

## Potrzebne do zadania:

- wydrukowana mapa → [link](#)
- wydrukowane kontury do mapy → [link](#)

## Zadanie:

Czasami patrzenie na świat z innej perspektywy nie jest łatwe. **Ułóżcie puzzle A4 przedstawiające mapę świata.** Mapa ta różni się od map, które wiszą w Waszych szkolnych korytarzach. Przyjrzyjcie jej się i zastanówcie, co jest w niej nietypowego.

Kiedy uda Wam się już ułożyć mapę, Waszym zadaniem jest **dopasowanie konturów 10 krajów do odpowiednich krajów na mapie.** Będą one pasować do siebie kształtem. Wiecie co to za kraje? Zapiszcie ich nazwy, kiedy skończycie dopasowywać je do mapy.

Po ukończeniu zadania, zabierzcie ze sobą **kartę historii.**

## KARTA HISTORII

Hawo uwielbiała swoją pracę nauczycielki. Lubiła dzielić się wiedzą z innymi. Sama też wiele uczyła się od swoich uczniów i uczennic. Młodzież słuchała jej z zaciekawieniem, często zadając pytania. **Starła się na lekcjach przedstawiać Sudan Południowy i kontynent afrykański z perspektywy, która jest mniej znana na świecie.** Zawsze powtarzała "nasza historia nie zaczęła się od kolonializmu", a w jej klasie wisiała mapa afrykańskich królestw i imperiów. Z jej pomocą omawiała historię afrykańskich państw, które istniały na długo przed europejskimi podbojami. Opowiadała o starożytnym Imperium Nubii czy średniowiecznym Królestwie Mali, z którego pochodził najbogatszy człowiek w historii, Mansa Musa!

Tego dnia tematem zajęć były mapy. I to mapy inne niż zwykle! Mapy, które na samym środku miały Arktykę, Australię, czy Afrykę, jak też takie, na których kraje miały różne wielkości i proporcje. Wspólnie z uczniami i uczennicami ćwiczyła patrzenie na świat z różnych perspektyw. Dzieci w klasie były zaskoczone, jak dużo może zmienić próba spojrzenia na rzeczywistość czyimiś oczami.



# Globalne współzależności w samorządzie szkolnym



Jak nasz szkolny samorząd wiąże się z globalnymi współzależnościami? Decyzje, które zmieniają świat, zaczynają się od naszego szkolnego podwórka! Głosując i startując w wyborach do samorządu szkolnego, realnie wpływamy na nasze najbliższe środowisko. Na poziomie samorządu szkolnego możemy wychodzić z propozycją ograniczania śmieci w szkole, organizować wymianki ubrań czy szkolne pokazy filmów pozaeuropejskich, co z kolei może mieć wpływ globalny.

Aktywnie udzielając się w naszym najbliższym środowisku, takim jak szkoła czy nasze miasto, przyzwyczajamy się, że nasze decyzje mogą mieć pozytywny wpływ na innych. Ucząc się samorządności i angażując się w życie swojej szkoły, możemy później robić to samo będąc osobami dorosłymi i biorąc udział w wyborach – na poziomie krajowym i europejskim.

## Potrzebne do zadania:

- wydrukowana karta z rzeczami do znalezienia → [link](#)

## Zadanie:

Wspólnie ze swoją grupą **znajdźcie przedmioty** opisane na kartce znajdującej się na stacji i **przynieście je w jedno miejsce**. Postarajcie się, aby każda osoba przyniosła przynajmniej jeden przedmiot. To, jak interpretujecie opis danego przedmiotu, zależy tylko od Was!

Kiedy przyniesiecie wszystkie wypisane przedmioty w jedno miejsce, **stwórzcie totem swojej drużyny**. Musicie w tym celu wykorzystać przedmioty przyniesione przez każdą osobę. Nic nie może się zmarnować!

Zróbcie telefonem zdjęcie na dowód wykonania zadania.

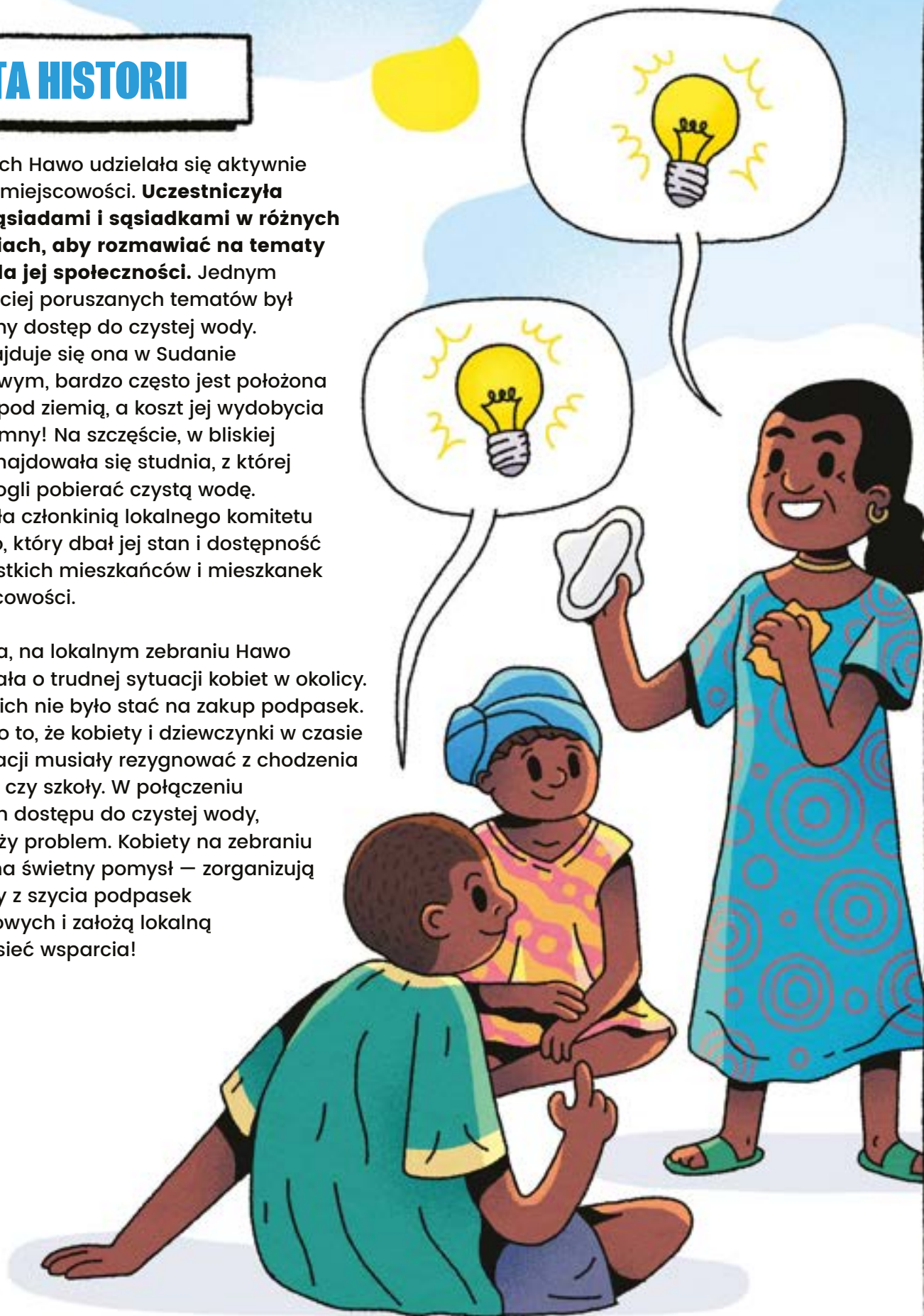
Uważajcie, żeby nie uszkodzić w tym zadaniu roślin i rzeczy, które łatwo da się zniszczyć.

Po ukończeniu zadania, zabierzcie ze sobą **kartę historii**.

## KARTA HISTORII

Po lekcjach Hawo udzielała się aktywnie w swojej miejscowości. **Uczestniczyła wraz z sąsiadami i sąsiadkami w różnych spotkaniach, aby rozmawiać na tematy ważne dla jej społeczności.** Jednym z najczęściej poruszanych tematów był utrudniony dostęp do czystej wody. Choć znajduje się ona w Sudanie Południowym, bardzo często jest położona głęboko pod ziemią, a koszt jej wydobycia jest ogromny! Na szczęście, w bliskiej okolicy znajdowała się studnia, z której ludzie mogli pobierać czystą wodę. Hawo była członkinią lokalnego komitetu wodnego, który dbał jej stan i dostępność dla wszystkich mieszkańców i mieszkańek jej miejscowości.

Tego dnia, na lokalnym zebraniu Hawo rozmawiała o trudnej sytuacji kobiet w okolicy. Wielu z nich nie było stać na zakup podpasek. Sprawiało to, że kobiety i dziewczynki w czasie menstruacji musiały rezygnować z chodzenia do pracy czy szkoły. W połączeniu z brakiem dostępu do czystej wody, był to duży problem. Kobiety na zebraniu wpadły na świetny pomysł – zorganizują warsztaty z szycia podpasek wielorazowych i założą lokalną kobiecą sieć wsparcia!



# Globalne współzależności w wodzie, z której korzystamy



Aż 71% powierzchni ziemi pokryte jest wodą. Z tego powodu mogłoby się wydawać, że wody na świecie jest pod dostatkiem, ale tylko niewielki jej procent to woda nadająca się do picia. Jak to możliwe? 97,5% wszystkich zasobów wody na kuli ziemskiej to woda słona, nie nadająca się do spożycia. Tylko 2,5% to woda słodka, z czego tylko 1% wody słodkiej nadaje się do użytku przez człowieka!

Zanim człowiek napije się wody, musi upewnić się, że jest to woda czysta, nie zawierająca żadnych bakterii i zarasków. Właśnie dlatego nie możemy pić wody z kałuż, jezior czy rzek. Mają one kontakt z glebą, zwierzętami czy zanieczyszczeniami z fabryk. Dlatego picie brudnej wody skutkuje pogorszeniem stanu zdrowia i różnymi chorobami.

W niektórych miejscach na świecie ludzie mierzą się z brakiem dostępu do czystej wody. Nie dzieje się to dlatego, że nie ma u nich rzek czy jezior, ale dlatego, że brakuje pieniędzy na technologię czy infrastrukturę, która pozwala tę wodę oczyścić. Wsłuchując się w głosy osób, które mierzą się z tym problemem, możemy wspólnie dowiedzieć się więcej na temat tego, jak ważne są zasoby wodne na naszej planecie.

## Potrzebne do zadania:

- duże arkusze papieru

## Zadanie:

Wyobraźcie sobie różnice w ilości wody słonej, wody słodkiej i wody zdatnej do picia na świecie. Pomogą Wam w tym arkusze papieru, symbolizujące ich ilość na świecie. Waszym zadaniem jest **zmiszczenie się w całości wszystkimi osobami z drużyny na planszy utworzonej z papieru**. Zabawa składa się z 3 rund.

W pierwszej drużyna musi zmieścić się na rozłożonym arkuszu w całości.

W drugiej drużyna musi zmieścić się na połowie arkusza papieru.

W trzeciej rundzie drużyna musi zmieścić się na 1/4 arkusza papieru – arkuszu złożonym na 4 części.

Za każdym razem wszystkie osoby z Waszej drużyny muszą stać na papierze – żadna część ciała ani ubrania nie może dotykać przestrzeni poza papierem. Musicie ustać na papierze co najmniej 10 sekund. **Na każdą z rund macie maksymalnie 2 minuty.**

Po ukończeniu zadania, zabierzcie ze sobą **kartę historii**.



## KARTA HISTORII

Pewnego dnia, studnia koło miejscowości Hawo została zniszczona. W Sudanie Południowym trwa wojna domowa, a podczas walk uszkodzona została pompa ręczna. Nikt na szczęście nie ucierpiał, jednak zepsucie studni wywróciło życie całej społeczności do góry nogami. Koszt odbudowy był zbyt duży, żeby lokalni mieszkańcy i mieszkanki byli w stanie go pokryć.

Zniszczenie studni zmusiło Hawo do podjęcia trudnej decyzji: złożenia rezygnacji z pracy w szkole. Hawo i jej rodzina potrzebują dostępu do czystej wody, żeby pić, robić pranie, gotować, kąpać się czy podlewać przydomowy ogródek. Jej pensja nie wystarczyłaby na zakup wody butelkowanej potrzebnej do wszystkich codziennych czynności, a najbliższa studnia była oddalona o 6km od jej domu. Nie było zatem możliwe aby Hawo miała czas w ciągu dnia pracować i chodzić po wodę jednocześnie.

Hawo nie jest jedyną kobietą, która znalazła się w takiej sytuacji. **Aż w 80% domów, które nie posiadają dostępu do czystej wody, za jej codzienne dostarczenie odpowiedzialne są kobiety i dziewczynki.** Hawo jednak się nie poddawała i chciała wrócić do swojej ukochanej pracy – zastanawiała się z sąsiadami i sąsiadkami, jak uzyskać środki finansowe na odbudowę studni.



# Globalne współzależności w naszych podróżach



Nasze życie w dużej mierze opiera się na podróżowaniu. Codziennie podróżujemy z domu do szkoły, w trakcie swojego życia możemy zmienić miejsce zamieszkania z jednego miasta do drugiego, pojechać na wakacje za granicę czy wyjechać na studia do innego kraju. Możliwe, że sami mamy w rodzinie kogoś, kto dużo podróżuje, pracuje za granicą lub często zmienia miejsca zamieszkania. Sami możemy stać się osobą, która wyprowadziła się do innego państwa!

W naszym środowisku też mogą być osoby, które przyjechały z różnych części świata. Otacza nas mnóstwo ludzi, którzy się przemieszczają: koleżanka z innego kraju, która przyjechała niedawno do Polski, rodzic, który codziennie jeździ do pracy do innego miasta, kolega, którego rodzina pochodzi z różnych krajów. Świadomość tego, że jako ludzie jesteśmy w ciągłym ruchu, mogą pomóc nam lepiej rozumieć globalne współzależności. Możemy na różne sposoby poznawać powody, przez które ludzie podróżują. Możemy zadawać pytania osobom, których to dotyczy, pomagać w odrabianiu lekcji nowym osobom w szkole, czy zapraszać do zabawy kolegów i koleżanki, które jeszcze nie posługują się językiem polskim.

## Potrzebne do zadania:

- 10 m sznurka lub taśmy

## Zadanie:

Spróbujcie przedostać się przez przeszkodę! Między dwoma drzewami, szafkami lub tym, co jest dostępne, zrobiona jest siatka z dziurami różnej wielkości. Wasze zadanie polega na **przedostaniu się wszystkich osób z Waszej grupy przez siatkę**. Jeżeli ktoś przejdzie przez jedną dziurę, nie można jej wykorzystać powtórnie.

Jeżeli podczas przechodzenia ktokolwiek dotknie siatki – wszyscy, którzy już przeszli muszą wrócić i przechodzenie zaczyna się od początku. Na wykonanie zadania macie 8 minut.

Po ukończeniu zadania, zabierzcie ze sobą **kartę historii**.

## KARTA HISTORII

Pewnego dnia, gdy Hawo odpoczywała z córką po wędrowce z ciężkimi kanistrami i butelkami pełnymi wody, zadzwonił jej telefon. To jej mąż. Powiedział tylko: "musimy uciekać, powódź zbliża się w kierunku naszego domu". Jego słowa brzmiały niespokojnie, jakby nie dowierzał w to, co się dzieje. Hawo zamarta. Pomyślała sobie: "jak to możliwe?". W Sudanie Południowym coraz częściej zdarzają się powodzie, ale nie spodziewała się, że dotknie to też ich regionu i jej rodziny.

W panice zaczęła pakować najpotrzebniejsze rzeczy. Ubrania, jedzenie, okulary, czystą wodę. Nie mogła zapomnieć o ładowarce do telefonu. Jej córka, chcąc przyspieszyć pakowanie, zabrała najważniejsze dla siebie rzeczy. Była bardzo wystraszona. Hawo, kryjąc własne obawy, starała się ją uspokoić. Gdy wyszły z domu, Hawo czuła, że ich życie zmieniło się na zawsze. **Dołączyły do milionów innych osób, które ze względu na powódź, susze lub konflikt zbrojny, musiały opuścić swój dom w Sudanie Południowym.**



# Globalne współzależności w informacjach, które zdobywamy



Każdego dnia zdobywamy informacje z różnych źródeł, takich jak wiadomości, internet czy książki. Każda osoba, kraj i społeczność ma swoje spojrzenie na to, co się dzieje wokół. Codzienne życie i problemy ludzi w różnych miejscach mogą bardzo się od siebie różnić. Kiedy słuchamy lub czytamy wiadomości od ludzi z różnych części świata, mamy szansę zobaczyć, jak te same rzeczy wpływają na innych. Na przykład zmiany klimatu mogą dla niektórych oznaczać więcej pożarów lasów, dla innych – wyższy poziom mórz, a jeszcze inni mogą ich w ogóle nie odczuwać.

Warto zwracać uwagę na to, kto jest autorem lub autorką wiadomości, których słuchamy i czytamy. Skąd ta osoba pochodzi? Z Polski? Stanów Zjednoczonych? Ukrainy? Kenii? Czy dana osoba doświadczyła tego, o czym opowiada czy opisuje doświadczenia innych ludzi? Kiedy zaczniemy wsłuchiwać się w głosy osób, których dotyczą dane zjawiska, możemy lepiej zrozumieć otaczający nas świat. Dzięki temu też możemy dowiedzieć się, że nasze działania mogą wpływać na życie ludzi w odległych częściach świata. Dlatego warto słuchać różnych głosów – to pomaga nam uczyć się wzajemnego szacunku i budować bardziej sprawiedliwy świat, w którym współpracujemy, by razem radzić sobie z różnymi wyzwaniami.

## Potrzebne do zadania:

- telefon z aparatem

## Zadanie:

Zróbcie swój własny happening, żeby okazać solidarność z osobami doświadczającymi kryzysów w innych częściach świata. „Solidarność” oznacza poczucie wspólnoty z innymi ludźmi i współodpowiedzialności za otaczający nas świat.

**Stwórzcie ze swoich ciał napis „solidarnie”.** Zróbcie zdjęcie telefonem na dowód wykonania zadania. Jeżeli jest Was za mało, żeby zrobić cały napis, możecie zrobić telefonem zdjęcia poszczególnych liter.

Po ukończeniu zadania, zabierzcie ze sobą **kartę historii**.

## KARTA HISTORII

Hawo, razem z rodziną, uciekła do najbliższej bezpiecznej miejscowości. Zorganizowany był tam punkt pomocy dla powodzian. Na miejscu panował chaos, jednak Hawo starała zachować się spokojnie. Trwał największy okres powodziowy w historii Sudanu Południowego, przez co miliony osób stało się uchodźcami i uchodźczyniami wewnętrznymi.

Kryzysy na taką skalę przyciągają uwagę międzynarodowych mediów. Gdy do Hawo podszedł dziennikarz z mikrofonem i poprosił o komentarz, nie wahała się ani chwili. "Nazywam się Hawo i razem z rodziną uciekliśmy przed powodzią, która zalała naszą wioskę" – zaczęła stanowczo.

Wyciągnęła swój paszport i zaczęła machać nim do kamery: "Jestem Sudanką Południową. Moja rodzina mierzy się z suszą, powodzią, brakiem dostępu do czystej wody. **Mój kraj cierpi dotkliwie na skutki kryzysu klimatycznego, a my jako Sudanki i Sudańczycy Południowi praktycznie nie przyczyniliśmy się do zanieczyszczenia środowiska!** To nie nasza wina, a ma to ogromny wpływ na nasze życie. Usłyszcie nasz głos i okażcie solidarność!". Dziennikarz patrzył na nią z uznaniem, a Hawo poczuła, że to był pierwszy krok, aby zwrócić międzynarodową uwagę na ich potrzeby. Na świecie są miliony osób, które głośno mówią o wyzwaniach w swoich społecznościach – wystarczy ich słuchać.



# Opisy zadań i karty historii

Drużyna śledząca losy Puru



# Globalne współzależności w językach, których się uczymy



Uczenie się języków może pomóc nam w bardziej krytyczny sposób patrzeć na otaczający świat. Dzięki znajomości języków możemy przeczytać wiadomości napisane przez osoby mieszkające w różnych krajach i dowiedzieć się, jak one widzą różne wydarzenia. Każdy kraj ma inne doświadczenia, kulturę i sposoby myślenia, a poznawanie ich uczy nas, że każdy sposób patrzenia na świat jest wyjątkowy i piękny. Wystarczy je lepiej zrozumieć!

Słowa w danym języku mogą wiele mówić o zjawiskach, historii czy kulturze, osób, którzy się nimi posługują. Na przykład w różnych językach inuickich istnieje wiele różnych określeń na różne rodzaje śniegu, bo śnieg jest bardzo obecny w ich życiu. W języku arabskim istnieje kilkadziesiąt określeń na słowo „miłość”. W Polsce część osób używa określenie „wyjść na dwór”, a część „wyjść na pole”.

Znajomość języków pomaga nam dostrzegać, że ludzie na całym świecie mają różne doświadczenia, ale także wiele wspólnych trosk. Ucząc się języków, otwieramy drzwi do nowych punktów widzenia, dzięki czemu możemy lepiej rozumieć innych i być bardziej otwarci na współpracę z ludźmi z całego świata.

## Potrzebne do zadania:

- cisza

## Zadanie:

Nawet, jeżeli nie porozumiewamy się słowami, możemy komunikować się na wiele innych sposobów. Waszym zadaniem jest **bez rozmawiania ze sobą dowiedzieć się, którego dnia i miesiąca urodziny mają osoby w Waszej drużynie**, a potem — ustawienie się w kolejności od najwcześniejszych urodzonych osób, do najpóźniej!

Na początku linii staną osoby urodzone w styczniu, a na jej końcu osoby urodzone w grudniu.

Możecie w tym zadaniu używać rąk i przedmiotów. Głównym warunkiem jest to, że musicie to zrobić w ciszy. **Nie możecie wypowiedzieć ani jednego słowa!**

Po ukończeniu zadania, zabierzcie ze sobą **kartę historii**.

## KARTA HISTORII

Puru uwielbiała naukę języków. Uważała, że rozwijanie tej umiejętności buduje mosty pomiędzy ludźmi. **W kraju, w którym mieszka, ludzie posługują się ponad 60 różnymi językami!** Choć z powodu kolonializmu angielski jest w Sudanie Południowym językiem urzędowym, to największą liczbę użytkowników i użytkowniczek mają języki rodzime takie jak dinka, nuer, zande czy bari. Niestety, niektóre z rzadziej używanych rodzimych języków są bliskie wyginięciu. Ci, którzy potrafią się nimi posługiwać, należą już głównie do starszych pokoleń.

Puru uczyła się z zapałem zarówno języków rodzimych, jak i obcych. Była w trakcie nauki angielskiego i arabskiego, a na co dzień używała dinka. Marzyła o tym, aby podróżować po świecie, ucząc się kolejnych języków. Wierzyła, że znajomość słów pochodzących z różnych kultur może zbliżyć do siebie ludzi. Lubiła takie dni, jak te, kiedy mama pomagała jej w nauce gramatyki, opowiadając ciekawostki na temat geografii i historii.





# Globalne współzależności w sztuce



Sztuka, choć często wydaje się lokalna i mocno związana z konkretną kulturą, jest w rzeczywistości głęboko zanurzona w globalnych współzależnościach. Artyści i artystki na całym świecie inspirują się wzajemnie, czerpiąc pomysły, techniki i motywy z innych krajów i kultur. Na przykład impresjoniści we Francji zafascynowali się japońskimi drzeworytami, a ich wpływ wyraźnie widać w kolorach i układzie kompozycji, które stały się popularne w Europie.

Również materiały używane w sztuce często mają międzynarodowe pochodzenie. Pigmenty do farb, minerały do rzeźb czy nawet płótna do malowania mogą pochodzić z odległych zakątków świata. Lapis lazuli, niebieski pigment używany przez malarzy renesansowych, był sprowadzony aż z Afganistanu! Nasza kultura na przestrzeni wieków kształtowała się właśnie dzięki wymianie inspiracji, materiałów i technik pomiędzy ludźmi na różnych kontynentach.

## Potrzebne do zadania:

- trzy flipczarty
- sznurek
- marker z przywiązanymi kawałkami sznurka (kawałków musi być tyle, ile osób w drużynie)

## Zadanie:

Stwórzcie wspólne dzieła sztuki. Obok Was znajduje się marker z przywiązanymi kawałkami sznurka. Niech każda osoba w Waszej drużynie chwyci za kawałek sznurka przywiązanego do markera. Zróbcie to tak, żeby marker wisiał między Wami. Musicie w to zadanie zaangażować każdą osobę z drużyny. Jeżeli jest Was za dużo, podzielcie się na dwie drużyny i przekazcie sobie marker.

Na ziemi leżą kartki papieru. **Waszym zadaniem jest wspólnie trzymając marker, narysować na nich trzy obrazki.**

Waszym celem jest **wspólnymi siłami, koordynując ruchy, stworzyć trzy obrazy ilustrujące hasła:**

- Muzyka
- Film
- Książka

Zróbcie obrazom zdjęcie telefonem na dowód wykonania zadania.

Po ukończeniu zadania, zabierzcie ze sobą **kartę historii.**

## KARTA HISTORII

W wolnych chwilach Puru uwielbiała malować. Była bardzo kreatywna i lubiła puszczać wodze fantazji. Wyobrażała sobie alternatywne światy, wymyślając własne historie i bohaterki. Farby nie były łatwo dostępne w Sudanie Południowym. Z wody trzeba było korzystać rozsądnie. Na szczęście nieopodal miejscowości, w której mieszkała Puru, znajdowała się studnia. Dzięki temu mogła rozwijać swoją pasję do malowania. Razem z innymi dziećmi czasem dekorowała okolice, zostawiając swoje malunki w różnych miejscach, np. na płotach.

Będąc dorosłą, Puru chciałaby zostać autorką komiksów. **Inspirowały ją inne kobiety, takie jak jej mama, babcia, które aktywnie udzielały się w ich miejscowości czy artystki z państw afrykańskich, takie jak Ekiuwa Aire.** Puru miała pełno pomysłów na historie i postacie, które przeżywają mnóstwo przygód i walczą z niesprawiedliwością. Czasami wyobrażała sobie, że jej komiksy będą czytane nie tylko w Sudanie Południowym, ale i na całym świecie.



# Globalne współzależności w wodzie, z której korzystamy



Woda jest niezbędna w każdym aspekcie życia człowieka. Od jej obecności zależą nasze szanse na zdrowe i godne życie. Bez niej trudno jest przygotować jedzenie albo zadbać o własną higienę czy czystość gospodarstwa domowego. Dostęp do wody został uznany przez Zgromadzenie Ogólne Organizacji Narodów Zjednoczonych (ONZ) w 2010 roku za podstawowe prawo człowieka.

Choć dostęp do wody może wydawać się oczywistością, jej dostępność znacznie różni się w różnych częściach świata. I to wcale nie dlatego, że tej wody fizycznie nie ma! W niektórych krajach po prostu woda jest ukryta bardzo głęboko pod ziemią. Potrzeba wtedy bardzo dużej ilości pieniędzy i zasobów ludzkich, żeby się do takiej wody dostać.

Dostęp do czystej wody może wpływać na to, czy ludzie mają możliwość chodzić do szkoły, do pracy czy mogą rozwijać swoje pasje. Woda jest potrzebna nam do codziennego funkcjonowania – picia, gotowania, mycia się, prania ubrań, uprawy roślin czy hodowli zwierząt. Kiedy nie ma do niej dostępu, ludzie muszą poświęcać bardzo dużo wysiłku i czasu, żeby dostarczać ją do swojego domu. Średnio na świecie jest to aż 6 godzin dziennie! Brakuje wtedy czasu na pracę, naukę lub zabawę.

## Potrzebne do zadania:

- przybory szkolne
- kawałki papieru
- taśmy klejące
- nożyczki
- linijka / miara

## Zadanie:

W niektórych miejscach na świecie woda znajduje się tak głęboko, jak wysoki jest Pałac Kultury i Nauki w Warszawie. To aż 230 metrów pod ziemią! Tworzenie maszyn, które sięgają tak głęboko nie jest proste.

Spróbujcie stworzyć małą wersję takiej maszyny. Waszym zadaniem jest **zbudowanie z dostępnych materiałów jak najwyższej konstrukcji**. Musicie w tym celu wykorzystać wszystkie dostępne przedmioty, żadnego nie możecie zostawić czy pominąć.

Waszym celem minimum jest zbudowanie 23 centymetrowej konstrukcji (1000 razy mniejszej od Pałacu Kultury i Nauki w Warszawie!). Aby zadanie Waszej drużyny zostało uznane za wykonane, konstrukcja musi ustać minimum 20 sekund!

Po ukończeniu zadania, zabierzcie ze sobą **kartę historii**.

## KARTA HISTORII

Pewnego dnia studnia znajdująca się nieopodal miejscowości, w której mieszkała Puru, została zniszczona. Od tego momentu jej codzienność zmieniła się o 180 stopni. **Przez brak dostępu do czystej wody nie mogła już rozwijać swojej pasji do malowania, a także rzadziej chodziła do szkoły.** Czasem musiała pomagać mamie w dostarczaniu wody do domu. Chodziły razem do studni znajdującej się kilka kilometrów dalej. Kanistry, które nosiła mama, były dla niej Puru za ciężkie, dlatego zabierała ze sobą butelki.

Podczas jednej z kolejnych wypraw do studni Puru myślała o tym, ile fajnych rzeczy mogłaby zrobić w tym czasie. Tęskniła za chodzeniem do szkoły, zwłaszcza, że wcześniej nie opuszczała żadnych lekcji. Przez brak czystej wody nie tylko musiała pomagać mamie, ale też miała utrudniony dostęp do toalety w szkole. Brak toalet dotyka mocno dziewczynek w trakcie menstruacji – aż 61,6% uczennic w Sudanie Południowym opuszcza w tym czasie szkołę, do ośmiu dni w ciągu miesiąca. Puru pomyślała sobie jednak "niedługo zbudujemy nową studnię i wszystko wróci do normy".



# Globalne współzależności w książkach, które czytamy



Kto jest autorem/autorką książek, które czytasz? W polskiej szkole najczęściej poznajemy dzieła osób pochodzących z Polski, Europy lub Ameryki Północnej. Na świecie istnieją jednak dziesiątki innych krajów i tysiące innych perspektyw! Ludzie, którzy żyją w innych regionach świata, mogą zupełnie inaczej postrzegać rzeczywistość niż my. Na co dzień nie mamy wielu możliwości, żeby wsłuchiwać się w głosy i przekazy osób, które pochodzą z różnych części świata. Dlatego warto jest aktywnie ich poszukiwać!

Możemy lepiej zrozumieć globalne współzależności, kiedy poznamy książki, filmy, komiksy czy sztukę autorstwa osób z innych kontynentów. Patrzenie na świat z różnych perspektyw sprzyja empatii i wzajemnemu zrozumieniu. Kiedy potrafimy spojrzeć na sytuację z punktu widzenia innej osoby, łatwiej nam znaleźć wspólne wartości i cele. To może prowadzić do lepszej współpracy międzynarodowej i rozwiązywania problemów, które dotyczą wszystkich ludzi.

## Potrzebne do zadania:

- biblioteka i/lub dostęp do telefonów

## Zadanie:

W celu zdobywania wiedzy o świecie, warto jest czytać książki autorstwa osób z różnych części świata. Sprawdźcie, czy w Waszej bibliotece znajdziecie takie teksty!

Poszukajcie 5 książek, które zostały napisane przez osoby z Ameryki Południowej, Azji, Afryki lub Australii. Informację o tym, skąd pochodzą autorki i autorzy różnych książek, możecie znaleźć **na tylnej okładce, w telefonie lub na komputerze**, wpisując nazwisko danej osoby w wyszukiwarkę. Kiedy znajdziecie takie książki, odłóżcie je w jedno miejsce.

**Warunek – książki nie mogą być napisane przez osoby z Ameryki Północnej i Europy.**

Kiedy znajdziecie 5 książek autorstwa osób z Ameryki Południowej, Azji, Afryki lub Australii, weźcie je ze sobą i zachowajcie do końca rozgrywki.\*

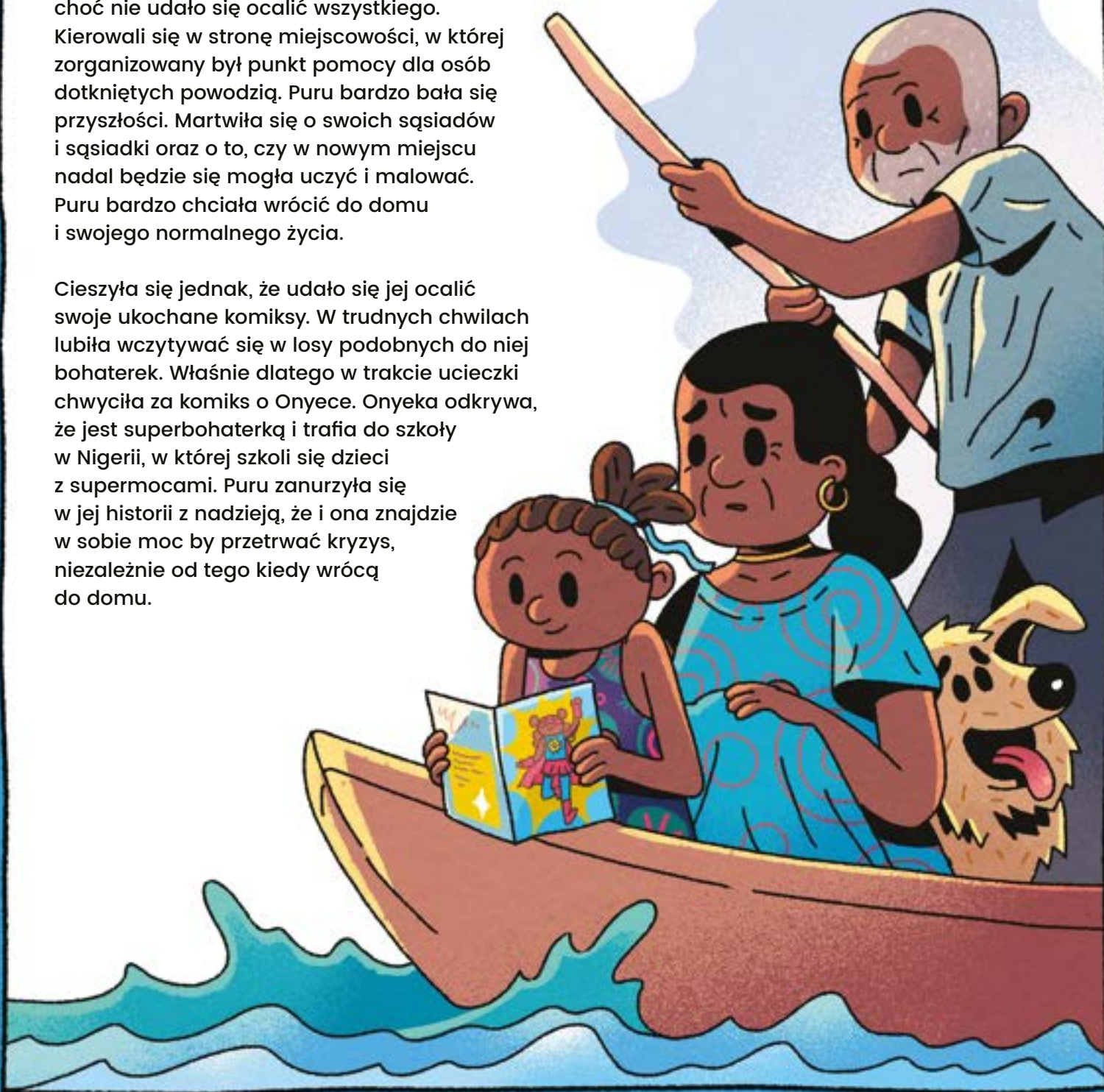
Po ukończeniu zadania, zabierzcie ze sobą **kartę historii**.

\* Uwaga: jeżeli w Waszej bibliotece nie możecie znaleźć żadnej takiej książki, wyszukajcie i wspólnie wypiszcie na kartce nazwiska 12 autorów i autorek książek z Ameryki Południowej, Azji, Afryki lub Australii. Po rozgrywce możecie powiedzieć nauczycielom i nauczycielkom, że w szkole nie ma książek autorstwa osób z różnych części świata.

## KARTA HISTORII

Razem z rodziną, Puru udało się uciec ze swojego domu. **Musieli to zrobić, ponieważ ich miejscowość została całkowicie zalana przez powódź.** Udało im się zabrać wszystkie najważniejsze rzeczy, choć nie udało się ocalić wszystkiego. Kierowali się w stronę miejscowości, w której zorganizowany był punkt pomocy dla osób dotkniętych powodzią. Puru bardzo bała się przyszłości. Martwiła się o swoich sąsiadów i sąsiadki oraz o to, czy w nowym miejscu nadal będzie się mogła uczyć i malować. Puru bardzo chciała wrócić do domu i swojego normalnego życia.

Cieszyła się jednak, że udało się jej ocalić swoje ukochane komiksy. W trudnych chwilach lubiła wczytywać się w losy podobnych do niej bohaterek. Właśnie dlatego w trakcie ucieczki chwyciła za komiks o Onyecie. Onyeka odkrywa, że jest superbohaterką i trafia do szkoły w Nigerii, w której szkoli się dzieci z supermocami. Puru zanurzyła się w jej historii z nadzieją, że i ona znajdzie w sobie moc by przetrwać kryzys, niezależnie od tego kiedy wróci do domu.



# Globalne współzależności w zdrowiu psychicznym



Zdrowie psychiczne jest niezwykle ważne dla każdego człowieka. Nasze samopoczucie wpływa na wszystkie obszary życia – relacje z innymi, zdrowie fizyczne, gotowość do pracy, nauki i odpoczynku. Na nasze zdrowie psychiczne mogą oddziaływać również zjawiska globalne, które wpływają na ceny produktów w sklepach, jakość życia, klimat, pogodę oraz nasze bezpieczeństwo. W niektórych miejscach na świecie ludzie zmagają się z większymi trudnościami w tej sferze. W krajach dotkniętych konfliktami zbrojnymi, katastrofami naturalnymi czy dużymi nierównościami problemy ze zdrowiem psychicznym mogą dodatkowo utrudniać codzienne życie, pracę i naukę.

Co możemy z tym zrobić? Świadomość problemów, z jakimi mogą zmagać się osoby z różnych części świata, pomaga nam lepiej ich rozumieć. Możemy też zacząć od bycia bardziej świadomymi i empatycznymi w naszym otoczeniu. Rozmawiajmy z innymi o swoich uczuciach i uczmy się, jak wspierać siebie nawzajem. Możemy sami troszczyć się o swoje zdrowie psychiczne! Możemy też wspierać osoby w naszym otoczeniu, które mierzą się z trudnościami.

## Potrzebne do zadania:

- kartka do zapisywania zdań
- wycięte zdania → [link](#)

## Zadanie:

Są różne sposoby, w jaki możemy wspierać się jako grupa. Gdzieś w przestrzeni poukrywanych jest 10 zdań na temat sposobów, w jaki możemy to robić. Zadaniem drużyny jest ich zapisanie. **Warunek – treść tych zdań musicie zapamiętać i nie możecie ruszać ich z miejsca!**

Wspólnie zdecydujcie, ilu członków/członkiń zespołu będzie biegało i zapamiętywało zdania, a ile osób będzie je spisywało. Spisywać zdania można tylko w wyznaczonym do tego miejscu. Zdania można tylko zapamiętywać, nie można ich zrywać ani fotografować. W dowolnym momencie możecie zmienić osobę biegającą na piszącą, ale tak, aby wiadomo było, kto pisze, a kto biega i zapamiętuje.

Osoby z drużyny nie mogą zapisać same tego, co zapamiętały.

Waszym zadaniem jest **spisać wszystkie zdania w 8 minut!** Po spisaniu wszystkich zdań, stworzycie poradnik wzajemnego wsparcia.

Po ukończeniu zadania, zabierzcie ze sobą **kartę historii**.

## KARTA HISTORII

W punkcie pomocy, do którego trafiła Puru z rodzicami, wspierano ofiary powodzi. Robiono to na wiele różnych sposobów. Można było tam tymczasowo zamieszkać, otrzymać wsparcie finansowe czy produkty pierwszej potrzeby, takie jak żywność, ubrania czy produkty higieniczne.

**Pracowało tam wiele pracowników i pracowniczek humanitarnych z Sudanu Południowego, którzy działali w lokalnych i międzynarodowych organizacjach.**

W punkcie udzielano też wsparcia dzieciom, jako że są one grupą bardzo wrażliwą w trakcie kryzysów.

Puru zdecydowała się wybrać na takie zajęcia organizowane dla dzieci. Były to zajęcia z radzenia sobie z trudnymi emocjami podczas kryzysu. W trakcie spotkania dzieci uszyły sobie pluszowego zająca, który towarzyszył im przy nauce. Puru nazwała swojego pluszaka imieniem Buddy, które w języku angielskim oznacza kolega. Z pomocą Buddy'ego Puru uczyła się jak rozpoznawać i radzić sobie z różnymi emocjami, takimi jak strach, nadzieja, smutek czy ulga. Zajęcia dawały jej tak dużo radości, że postanowiła, że pluszowy zając na stałe wróci z nią do domu.





# Zakończenie gry

# Rozwiązanie zagadki

Wersja do wydruku lub wyświetlenia na rzutniku [→ link](#)



Po wykonaniu wszystkich 5 zadań, zespoły spotykają się z powrotem w klasie. Każda drużyna przynosi ze sobą 5 zebranych kart historii. **Ich ostatnim zadaniem jest ułożyć ciąg wydarzeń w chronologiczną całość i odkryć, jaka historia kryje się w plecaku!** Wyświetl osobom uczestniczącym ilustrację plecaka. [→ link](#)

Rozwiązaniem zagadki jest kolejność ułożenia przedmiotów, które zostały ukryte na ilustracjach w kartach historii Dauda, Puru i Hawo. **Każdy z przedmiotów znajdziecie na innej karcie historii.** Kiedy odnajdziecie we kartach historii wszystkie przedmioty z plecaka, ułóżcie je w takiej kolejności, w jakiej są w nim ułożone (od lewej do prawej). Pokaże Wam to prawdziwy bieg wydarzeń.

Po ułożeniu historii w odpowiedniej kolejności, spójrzcie na prawy dolny róg każdej z kartek.

# Poprawna kolejność historii



Poprawne ułożenie historii prowadzi do ostatniej karty, dostępnej tutaj: [link](#)

# Omówienie

Pamiętaj, aby po skończonej rozgrywce przeprowadzić omówienie gry. Tylko wtedy zyska ona wymiar edukacyjny. Nie przejmuj się, jeśli osoby uczestniczące na początku nie będą w stanie przywołać zbyt wielu informacji, które napotkali w trakcie wykonywania zadań. Wspólnymi siłami, wracając do poszczególnych stacji, szybko przypomnij sobie, z czym mierzyli się przez ostatnie półtorej godziny. Podczas omówienia prosimy stosować się do zasad kodeksu ws. wiadomości i obrazów dotyczących krajów globalnego południa. [→ link](#)

## Na co zwrócić uwagę przy omówieniu?

### 1 Globalne współzależności

W trakcie gry osoby uczestniczące miały okazję dowiedzieć się, jakie globalne współzależności ukrywają się w naszym otoczeniu. W trakcie omówienia, można poprosić grupę, żeby wspólnie ułożyła definicję globalnych współzależności – tak, jak zrozumiała to pojęcie podczas rozgrywki. Poproś osoby uczestniczące o wymienienie jak największej liczby przykładów w odniesieniu do różnych stacji z zadaniami (np. sport, sztuka, samorząd, żywność, woda). Przy rozmowie, możesz posłużyć się uproszczoną definicją globalnych współzależności:

**Globalne współzależności** to niewidzialne powiązania, które łączą nas z ludźmi z innych części świata. Są ukryte w rzeczach, które kupujemy, filmach, które oglądamy czy decyzjach, które podejmujemy. Przejawiają się w kulturze (np. wpływ k-popu na styl ubioru ludzi mieszkających daleko od Korei Południowej), środowisku (np. negatywny wpływ rosnącego popytu na awokado na środowisko i warunki społeczne w Meksyku), ekonomii (np. globalne łańcuchy dostaw), technologii (np. skutki wydobycia metali do produkcji elektroniki dla praw pracowniczych i problemu pracy dzieci w Kongo) czy kwestiach społeczno-politycznych (migracje spowodowane konfliktami zbrojnymi, zmianami klimatu lub katastrofami naturalnymi).

Jeśli sam/a chcesz dowiedzieć się więcej przeczytaj pomocnik PAH „Wyjaśnienie pojęć edukacji globalnej”. [→ link](#)

### 2 Podobieństwa między ludźmi i zmiana perspektywy

W trakcie gry drużyny poznawały losy trzech różnych postaci. Daj osobom uczestniczącym przestrzeń na to, żeby zapoznały się dogłębnie z resztą historii – możecie też wspólnie odczytać karty historii, wywieszając je kolejno na tablicy lub korytarzu.

Zadaj grupie dwa pytania: „co Was łączy z Puru, Hawo i Daudem?” oraz „co Was różni z Puru, Hawo i Daudem?”. Warto zwrócić uwagę, że chociaż rodzina śledzona przez drużyny mieszkała na innym kontynencie, **tak naprawdę wiele nas łączy**. Daud uwielbia piłkę nożną i spędzać czas z rodziną, Hawo chce działać na rzecz lepszego świata, Puru lubi superbohaterskie komiksy i malowanie. Wszyscy na świecie mamy podobne potrzeby, takie jak potrzeba bliskości, sprawczości, bezpieczeństwa, zabawy czy samorealizacji. Mamy tylko różne sposoby ich zaspokajania.

To, co nas różni, to **możliwości i perspektywy**. W wielu miejscach na świecie trwają różnego rodzaju kryzysy humanitarne: katastrofy naturalne, konflikty zbrojne, kryzysy żywnościowe. Niektóre regiony świata są bardziej na nie narażone, np. przez katastrofę klimatyczną, która niewspółmiernie dotyka kraje globalnego Południa. Kryzysy sprawiają, że ludziom trudno jest zaspokoić podstawowe potrzeby, takie jak potrzeba bezpieczeństwa czy sprawczości, jeszcze gorzej jest z potrzebą zabawy czy samorealizacji. W trakcie omówienia nazwijcie, jakie kryzysy dotknęły rodzinę Hawo, Puru i Dauda (susza, brak dostępu do czystej wody, powódź, konflikt zbrojny) oraz jak przełożyło się to na ich życie (trudności w uprawie roślin, utrata pracy, trudności w dostępie do edukacji). **Warto, żeby w rozmowie wybrzmiało, że rodzina w historii nie miała na te wydarzenia wpływu.**

Dodatkową wartość edukacyjną da zwrócenie uwagi, że przez różne doświadczenia, osoby z różnych części świata mogą patrzeć na te same rzeczy z różnych perspektyw. Jako przykład można tu podać **wydrukowaną i ułożoną w puzzle mapę** → [link](#). Aby jednak poznać te perspektywy, trzeba słuchać głosów osób z innych części świata, czytając książki ich autorstwa, oglądając wyreżyserowane przez nich filmy, słuchając ich wywiadów czy poznając ich wiadomości.

### 3 Solidarność i pomoc humanitarna

Gra otwiera również możliwość do rozmowy na temat solidarności i pomocy humanitarnej. Mając na uwadze istnienie globalnych współzależności, można zachęcić osoby uczestniczące do śledzenia informacji na temat innych części świata oraz organizacji, które aktywnie w nich działają. **Ważne, żeby wybrzmiało, że nasze działania mają ogromną moc i wpływ na otaczający świat** – i samo zdobywanie wiedzy ma już duże znaczenie.

Rodzinie, której los śledziły osoby uczestniczące w rozgrywce, udzielono pomocy humanitarnej. Możesz się zapytać grupy, jaką pomoc otrzymali bohaterowie/otrzymały bohaterki historii (produkty pierwszej potrzeby, wsparcie finansowe, szkolenia z zakresu rolnictwa, pomoc psychospołeczną, odbudowali studnię). W celu wyjaśnienia, czym jest pomoc humanitarna, można posłużyć się poniższą definicją:

**Pomoc humanitarna** to działania prowadzone w celu udzielenia pomocy ludności cywilnej podczas kryzysu humanitarnego, takiego jak klęska żywiołowa czy konflikt zbrojny. Jest to pomoc z zewnątrz – udzielają jej inne kraje i organizacje pozarządowe. Działania pomocy humanitarnej skupiają się najczęściej na:

- odbudowie domów i zapewnieniu tymczasowych schronień,
- zapewnieniu dostępu do żywności, wody, produktów higienicznych,
- udzieleniu pomocy medycznej,
- pomocy psychospołecznej,
- wsparciu finansowym,
- odbudowie dróg, wodociągów, sieci energetycznej.

Pomoc z zewnątrz nie oznacza, że lokalne organizacje i społeczności nic nie robią – wręcz przeciwnie! Zwróć uwagę osobom uczestniczącym na to, że w grze w organizacji humanitarnej pracowały osoby lokalne, czyli inni Południowisudańscy i Południowesudanki. W mediach popularne jest wyobrażenie, że pomocy humanitarnej udzielają tylko osoby z Europy i Stanów Zjednoczonych. Praca organizacji humanitarnych jest jednak najskuteczniejsza, **kiedy pracują w nich osoby z kraju doświadczającego kryzysu**. To oni znają najlepiej lokalną sytuację, kulturę, politykę i procedury. Mają też większe zaufanie wśród swoich sąsiadów i sąsiadek. W ramach pogłębienia tematu, możesz puścić grupie animacje „Sztuka Pomagania”. [→ link](#)

Jeśli sam/a chcesz dowiedzieć się więcej przeczytaj broszurę „Jak daleko sięga Twoja chęć pomocy?” [→ link](#)

## 4 Migracje wewnętrzne

Zaskoczeniem dla osób grających w tę grę może być fakt, że plecak z zagadki należy do **uchodźców/uchodźczyń wewnętrznych**, a nie do uchodźców/czyń poszukujących bezpieczeństwa w innym kraju. Warto nakreślić grupie kontekst, dlaczego tak jest. Można posłużyć się w tym celu uproszczoną definicją:

**Uchodźca wewnętrzny/uchodźczynie wewnętrzna** to osoba, która została zmuszona do opuszczenia miejsca zamieszkania ze względów bezpieczeństwa, ale nie opuszcza granic danego kraju.

Można odwołać się do danych z Biura Wysokiego Komisarza ds. Uchodźców (UNHCR) [→ link](#). Dla grupy ciekawy może być fakt, że ponad połowa osób na świecie, która musiała opuścić przymusowo swój dom, to właśnie uchodźcy wewnętrzni/uchodźczynie wewnętrzne.

Rodzina z gry stała się uchodźcami/uchodźczyniami wewnętrznymi, ponieważ to temat bardzo bliski osobom w Sudanie Południowym. Choć w 2024 r. w kraju żyje ponad 11 mln ludzi, aż 4 mln osób musiało opuścić swoje domy, z czego 1,7 mln osób to uchodźcy/czynie wewnętrzni. Pomimo konfliktu zbrojnego – to z występowaniem katastrof naturalnych wiąże się aż 70% przemieszczeń ludności w Sudanie Południowym. Duża część Sudanek i Sudańczyków migruje w mniej dotknięte zmianami klimatu regiony kraju, ponieważ nie chce lub nie ma możliwości opuścić swojego kraju.

„Plecak pełen współzależności” to gra szkolno-terenowa, której celem jest wzmocnienie umiejętności dostrzegania globalnych współzależności w naszym codziennym otoczeniu. Skierowana jest do młodzieży i przestrzeni szkolnej, sprawdzi się jednak również wśród innych grup. Poprzez zabawę i współpracę, dowiedz się ze swoją grupą, jak mocno jesteśmy związani z ludźmi z innych części świata!

## Co możesz zrobić? Zaangażuj się!



Zdobывaj wiedzę o otaczającym świecie i o tym, co łączy Cię z ludźmi mieszkającymi poza Europą. Pomogą Ci w tym podcast PAH „Tolerancja to za mało” i bezpłatne materiały edukacyjne, które znajdziesz na [www.pah.org.pl/edukuj](http://www.pah.org.pl/edukuj).



### Działaj edukacyjnie z Polską Akcją Humanitarną!

Zainspiruj innych do poszukiwania globalnych współzależności i działania poprzez udział w naszych programach edukacyjnych, które znajdziesz na: [www.pah.org.pl/edukuj](http://www.pah.org.pl/edukuj). Umożliwimy Ci działania doraźne (takich jak zbiórki pieniędzy), edukacyjne (dzieląc się specjalnie przygotowanymi materiałami) i na rzecz zmian systemowych (np. zachęcając do włączania się w ruchy obywatelskie).



Wspieraj Polską Akcję Humanitarną w jej działaniach na rzecz ludzi dotkniętych kryzysami humanitarnymi organizując zbiórki, przekazując 1,5% podatku na nasze działania lub działając jako aktywist(k)a [www.pah.org.pl/zaangazuj-sie](http://www.pah.org.pl/zaangazuj-sie).



### Obserwuj i ucz się mądrego pomagania śledząc wpisy

Polskiej Akcji Humanitarnej na Facebooku, Instagramie i/lub LinkedInie:

FB: [PolskaAkcjaHumanitarna](https://www.facebook.com/PolskaAkcjaHumanitarna)

IG: [@polskaakcjahumanitarna](https://www.instagram.com/polskaakcjahumanitarna)

LI: [Polish Humanitarian Action \(PAH\)](https://www.linkedin.com/company/polish-humanitarian-action)

## Materiał edukacyjny Polskiej Akcji Humanitarnej 2024.

**Opracowanie merytoryczne:** Julia Orłowska  
przy wsparciu Kaliny Kabat

**Opracowanie graficzne:** Tomasz Kaczkowski

Publikacja tego typu to zwykle kolektywna praca wielu osób, których nazwiska rzadko są wymieniane, a które pomogły: w wyborze pomysłów, czytując kolejne wersje zadań, pracowały nad umowami, drukiem i innymi kwestiami logistycznymi. Dziękujemy za zaangażowanie: Aleksandry Kasiorkiewicz-Demko, Magdaleny Jaranowskiej, Joanny Jaroszyńskiej, Doroty Świechowicz, Magdaleny Pakulskiej, Barbarze Kozak, Małgorzacie Drabik, Iwonie Krasowskiej.



Projekt współfinansowany w ramach programu  
polskiej współpracy rozwojowej  
Ministerstwa Spraw Zagranicznych RP.

Publikacja wyraża wyłącznie poglądy autora  
i nie może być utożsamiana z oficjalnym stanowiskiem  
Ministerstwa Spraw Zagranicznych Rzeczypospolitej Polskiej.

„Plecak pełen współzależności” jest dostępny na licencji Creative Commons Uznanie autorstwa 4.0 Międzynarodowe. Pewne prawa zastrzeżone na rzecz Polskiej Akcji Humanitarnej. Utwór powstał w wyniku realizacji projektu polskiej współpracy rozwojowej finansowanego przez MSZ RP w roku 2024. Zezwala się na dowolne wykorzystanie utworu, pod warunkiem zachowania ww. informacji, w tym informacji o stosowanej licencji i posiadaczach praw.